

4-2.使用方法

- ①操作前に使用電源電圧(交流100V)を確認し、電源スイッチがOFFである事を確認してください。又、目で見て欠陥があるかどうかの確認も必要です。
- ②切削時、ブレードが固有の速度で作業できるよう余分な力を加えないでください。余分な力を加えてもモーターに負荷がかかるだけで切削速度は早くなりません。又、事故の原因になります。
- ③使用後は、使用時間よりも長めの時間休止させてください。定格連続時間(15分)使用した場合は、少なくとも20分以上休止させてください。
- ④一連の作業が終了したならば電源コードはコンセントから外しておいてください。

5. メンテナンス及び使用上の注意

5-1.メンテナンス

- 1.使用後は本体をアルコール液等で清掃してください。
- 2.クリーニングの際、洗剤、水などの液体を直接本体にかけないようにしてください。
- 3.本機は購入した日から1年以内の不良や故障は添付保証書の規定に従い無償で修理いたします。但し、誤操作による故障、衝撃によるダメージ、部品の紛失等は本保証に含まれませんのでご注意ください。

5-2.使用上の注意

- 1.電源コードは確実にコンセントに差込んでください。
- 2.電源コードをコンセントから抜く時は、電源プラグを持って行い、コードを持って引抜くなど無理な力をかけないでください。
- 3.ブレードは専用品のみを使用し、本体にしっかり正確に装着してください。
- 4.摩滅したブレードは使用しないでください。
- 5.ブレードは直接身体へあてないでください。
- 6.本機に異常を感じた場合はすぐに電源を切り、電源プラグを抜き、使用を中止してください。
- 7.布などで本体の空気導入口及び空気排出口をふさがないでください。
- 8.本体内部に水などが入らないようにしてください。
- 9.切削時にキャスト等の粉じんが発生しますので使用場所の換気には充分ご注意ください。
- 10.本機をグラスファイバー・キャストテープ又は石膏ギブスの切削以外に使用しないでください。
- 11.濡れた手でコード類、スイッチ類の操作をしないでください。*
- 12.患者の状態及び本品に異常が無い事を常に監視してください。患者の状態及び本品に異常が発見された場合には、患者に安全な状態で機器の作動を止め、適切な措置を講じてください。*

6. 仕様

| | | | |
|--------------------|----------------|--------------|-------------------|
| 電源/周波数 | AC100V 50/60Hz | 安全装置(安全ヒューズ) | 1A(耐ラッシュ溶断型) |
| 無負荷消費電力(ブレード取付時) | 30W±25% | モーター定格トルク | 6.8N・cm(694gf・cm) |
| 無負荷揺動サイクル(ブレード取付時) | 13,750サイクル±15% | 重量 | 800g |
| 実用最大消費電力(切削時) | 72W | 最大寸法 | 長さ246×巾57×高さ59cm |
| 定格時間 | 15分 | 運転モード | 15分運転/20分休止 |
| 電撃に対する保護の分類 | B形装着部 | 電撃に対する保護の形式 | クラスⅡ |

【製造販売業者及び製造業者の氏名又は名称及び住所等】



株式会社 的場電機製作所

〒350-1101 埼玉県川越市の場2627番地5号

TEL 049-231-2255(代)

【販売業者の氏名又は名称及び住所等】*



ジンマー株式会社

御殿場事業所 〒412-0006 静岡県御殿場市中畑1656番地の1

TEL 0550-89-8500

Feb-12 76190D11

2010年10月01日改訂 第3版*
2012年02月01日改訂 第4版**

製造販売届出番号:11B2X00062000001

一般医療機器
機械器具 40 医療用のこぎり
16340000 電動式ギブスカッター

ジンマー キャストソー II 取扱説明書

この度はキャストカッター「ジンマー キャストソー II」をお買上げ頂き誠にありがとうございます。さて本品は、所定の機能性及び安全性試験を経た後お届け致しており、品質にも万全を期しておりますが、良好な状態でご使用頂く為に、ご使用前には必ず本取扱説明書をご一読頂きます様お願い申し上げます。

- 本取扱説明書は本機の近くに保管してください。
- ご使用前に本機が破損していないことを確認してください。
- 対象機種:ジンマー キャストソー II



**

安全上のご注意(必ずお守りください)

●ご使用前に、この【安全上のご注意】をよくお読みください。

この【安全上のご注意】はジンマー キャストソー IIをお使いになる方や、第三者への危害や財産への損害を未然に防止する為、必ずお守り頂く内容が記載されております。記載内容を守らず、誤った使い方をした時に生じる危険や損害の程度を[絵表示と用語]で区分して、説明しています。

| | | | | | |
|--|-----------|--------------------------------------|--|-----------|--|
| | 警告 | 誤った取扱いをすると、人が死亡又は重傷を負う可能性が想定される内容です。 | | 注意 | 誤った取扱いをすると、人的あるいは物的損害が発生する可能性が想定される内容です。 |
| | 禁止 | してはいけない内容を説明しています。 | | 強制 | 必ず実行して頂く内容を説明しています。 |

| | | | |
|--|-----------|--|--|
| | 警告 | ●本品は製品特性や手術手技を十分に理解、習熟した医師が使用してください。重篤な不具合、有害事象が発現する恐れがあります。 | |
| | | ●本品の周辺での携帯電話、無線機器、電気メス、除細動器等、高周波を発生する機器、その他の医療機器等を近づけないでください。またこれらの機器とは別系統の電源を使用してください。本品及び上記の機器等に誤作動が生じるおそれがあります。 | |
| | | ●酸素又は亜酸化窒素(笑気ガス)・可燃性麻醉ガス等がある所では使用しないでください。引火による爆発の恐れがあります。 | |

| | | | |
|--|-----------|----------------------------|--|
| | 禁止 | ●ギブスカッター以外での使用は行わないでください。 | |
| | | ●弊社が指定した製品以外との併用はしないでください。 | |

| ご 使 用 前 | | | |
|---------|------------|---|--|
| | 注 意 | ●摩滅したブレードは使用しないでください。患部が火傷する恐れがあります。 | |
| | | ●純正品のブレードを本体にしっかりと正確に装着してください。ケガの原因になります。 | |
| | | ●電源プラグやコードの点検をして、傷んだり汚れたままの使用はおやめください。また、著しく湿度の高い場所では使用しないでください。感電・火災・故障の原因になります。 | |
| | | ●指定(交流100V 50/60Hz)以外の電源電圧で使用しないでください。火災・故障の原因になります。 | |
| | | ●電源スイッチを切った状態(OFF位置)で、電源プラグをコンセントに確実に差し込んでください。急に動きだして、ケガをする恐れがあります。 | |

| ご 使 用 中 | |
|--|---|
| ●本機に異常を感じた場合はすぐに電源を切り、電源プラグを抜き、使用を中止してください。思わぬ事故につながります。 | ! |
| ●布などで本体の空気導入口及び空気排出口をふさがないようにください。火災・故障の原因になります。 | ⊘ |
| ●本体内部に水やピン・クリップ等の金属類および異物が入らないようにしてください。 ●本機に落下・転倒等による衝撃が加わった場合は、使用を中止してください。感電・火災・故障等の原因になります。 | ! |
| ●本機の上に物を置いたり、本機を落とすなどの衝撃を与えたりしないでください。 ●本機に落下・転倒等による衝撃が加わった場合は、使用を中止してください。 ●ブレード作動中は、台などに置かないでください。ケガ・故障の原因になります。 | ⊘ |
| ●ブレードは直接身体へ当てないでください。 ●ブレードを始動させる際は、手や指に触れないようにしてください。ケガの原因になります | ⊘ |
| ●切削時には必要以上に力を加えないでください。(力を加えても切削速度は早くなりません。)ケガ・故障の原因になります。* | ⊘ |
| ●電源コードを持って本機をぶら下げたり、コードの上に重い物をのせたりしないでください。感電・火災・故障の原因になります。 | ⊘ |
| ●グラスファイバー製キャストテープまたは石膏ギプスの切削以外には使用しないでください。思わぬ事故につながります。 | ⊘ |
| ●切削時に発生するキャストテープ等の粉じんを吸い込まないよう、使用場所の換気などには充分配慮してください。身体の不調を来す恐れがあります。 | ! |
| ●ストーブ等の熱器具に近づけないでください。変形・故障の原因になります。 | ⊘ |
| ご 使 用 後 | |
| ●使用後は、電源スイッチを切ってから、電源プラグを持ってコンセントから抜いてください。(コードは引張らないでください。)感電・火災・故障の原因になります。 | ! |
| ●使用後の休止時間について 使用後は、使用時間よりも長めの時間休止させてください。定格連続時間(15分)使用した場合は、少なくとも20分以上休止させてください。故障の原因になります。 | ! |
| お 手 入 れ ・ 保 管 | |
| ●メンテナンス(クリーニング等)を行うときは、電源プラグをコンセントから抜いてください。不意に動き出して、ケガをする恐れがあります。 | ! |
| ●乳幼児や子供の手の届かない安全な場所に保管してください。お子様のイタズラは、ケガをする恐れがあります。 | ! |
| ●オートクレーブ滅菌したり、液体に浸したりしないでください。感電・故障の原因になります。 | ⊘ |
| ●直射日光の当たるところや、高温になる所、湿気・ほこりの多い場所に保管しないでください。故障・変色・カビなどの原因になります。 | ⊘ |
| ●シンナー、ベンジン等は使用しないでください。(アルコール液等で清掃してください。)損傷や変色の原因になります。 | ⊘ |
| そ の 他 の 注 意 | |
| ●修理などの処置について ご自分の分解・修理や改造はしないでください。ケガ・故障・感電・火災の原因になります。点検しても解消しない場合は、販売元へご連絡ください。 | ⊘ |
| ●止むを得ず破棄する時 再使用できないよう電源コードを切断するなどして、安全や生活環境に配慮してください。第三者の誤った使用による危害を未然に防止するためです。 | ! |

1. セット内容

カタログ番号

| | |
|----------------------|----------------|
| ジンマーキャストソーⅡ 本体 六角レンチ | 11-8899-001-00 |
|----------------------|----------------|

別売専用ブレードカタログ番号

※ブレードは消耗品なので使用頻度により適宜交換してください。

| | |
|-----------------------|----------------|
| キャストソーブレード63.5mm径 3枚入 | 00-8899-012-00 |
| キャストソーブレード80.0mm径 3枚入 | 00-8899-013-00 |

2. 本体各部の名称と機能



| No. | 名 称 | 機 能 |
|-----|----------|--|
| ① | ブレード | キャストを切削するための振動板です。 |
| ② | ブレード押え | ブレードを本体と固定するために使用します。 |
| ③ | 電源スイッチ | 本体の主電源スイッチです。 |
| ④ | 電源コード | 100V交流電源コンセントに接続します。 |
| ⑤ | エアアウトレット | モーターを冷却するための空気排出口です。 |
| ⑥ | エアインレット | モーターを冷却するための空気導入口です。 |
| ⑦ | 安全カバー | ブレードの安全性向上のためのカバーです。* 安全カバーは63.5mm径ブレード(00-8899-012-00)ご使用時のみに取付け可能です。 80.0mm径ブレード(00-8899-013-00)ご使用の際は、取付け出来ません。 |

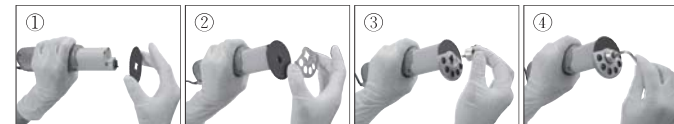
※御注意…エアインレット及びエアアウトレットは故意にふさぐことは避けてください。
(内部温度が上昇し、本体に悪影響を与えます。)

3. 原 理

ブレードを振動回転させることによって、ギプスを形成する石膏又は合成材料を切断することができる。*

4. 操 作 方 法

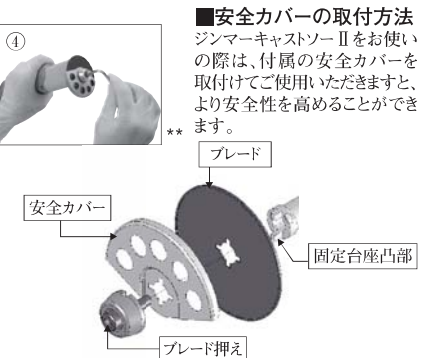
4-1. ブレードの操作方法



※ブレード及び安全カバーの取付けを行う時は、必ず電源コードをコンセントから抜いた状態で行ってください。

- ブレードを台座に取付けます。
この時ブレードの溝を固定台座の凸部に合わせます。
- 安全カバーを台座に取付けます。(安全カバーを取付ける場合)*
この時安全カバーの溝を固定台座の凸部に合わせます。
- ブレード押えのネジ部を固定台座にねじ込みます。
この時ブレード押えの溝と固定台座の凸部を合わせます。
- 六角レンチでネジを締め、固定します。

※ 締めトルク 3.5~4.0N・m(35.7~40.8kgf・cm)



■安全カバーの取付方法
ジンマーキャストソーⅡをお使いの際は、付属の安全カバーを取付けてご使用いただけますと、より安全性を高めることができます。